

MEMORIA
de evidencia

FORO Institucional de **EGRESADOS**

2014



FORO Institucional de EGRESADOS

2014



MEMORIA
de evidencia



DIRECTORIO

M.C. Jesús Enrique Séañez Sáenz
Rector

M.D. Saúl Arnulfo Martínez Campos
Secretario General

Dr. Alejandro Chávez Guerrero
Director Académico

Dr. Rosendo Mario Maldonado Estrada
Director de Planeación y Desarrollo Institucional

Mtro. Sergio Reaza Escárcega
Director de Extensión y Difusión Cultural

M.E.S. Lilia Rosa Ávila Meléndez
Jefa del Departamento de Extensión

M.B.C.I. Moraima Sayuri Torres Rodríguez
Jefa de Unidad Central de Seguimiento de
Egresados

EGRESADO

2014





AUTORES

M.E.S. Lilia Rosa Ávila Meléndez
Jefa del Departamento de Extensión

M.B.C.I. Moraima Sayuri Torres Rodríguez
Jefa de Unidad Central de Seguimiento de Egresados

Diseño
M.C. Karla María Luján
Departamento de Extensión



INTRODUCCIÓN

La Universidad Autónoma de Chihuahua, a través de la Dirección de Extensión y Difusión Cultural tiene a su cargo el programa institucional de seguimiento de egresados por medio del cual se llevan diversas estrategias que tienen como objetivo contribuir a la retroalimentación y pertinencia de la Universidad en sus procesos de mejora continua, así como estrechar lazos permanentes con nuestros egresados universitarios.

Dentro de las estrategias de este programa institucional, se encuentran los foros de egresados que son un espacio de intercambio de experiencias que fortalecen a la institución y al egresado con el objetivo de cumplir dicho programa y dentro de los festejos del LX Aniversario de la Universidad Autónoma de Chihuahua, la Dirección de Extensión y Difusión Cultural reunió el 30 de agosto de 2014 a más de 300 egresados de las 15 unidades académicas en un evento que busca fortalecer el sistema institucional para contribuir en sus procesos de mejora continua.

La ceremonia fue encabezada por el Rector de la Universidad Autónoma de Chihuahua, el M.C. Jesús Enrique Seáñez Sáenz; el Director de Extensión y Difusión Cultural, el M.A.P. Sergio Reaza Escárcega; la M.E.S. Lilia Rosa Ávila Meléndez, Jefa del Departamento de Extensión; así como los Directores de Área, Directores de Unidades Académicas y Secretarios de Extensión.

Como parte de las actividades de este foro, se llevó a cabo una conferencia magistral a cargo del Dr. Homero Rene Anchondo Hernández, así como mesas de trabajo en donde nuestros egresados invitados compartieron e intercambiaron experiencias de su campo disciplinar ya como profesionistas y aportaron sugerencias que serán de gran utilidad a la Universidad.



FORO
Institucional de
EGRESADOS

2014

FORO
Institucional de
EGRESADOS

2014

FORO
Institucional de
EGRESADOS

2014

FORO
Institucional de
EGRESADOS

2014

FORO
Institucional de
EGRESADOS

2014

FORO
Institucional de
EGRESADOS

2014

FORO
Institucional de
EGRESADOS

2014

FORO
Institucional de
EGRESADOS

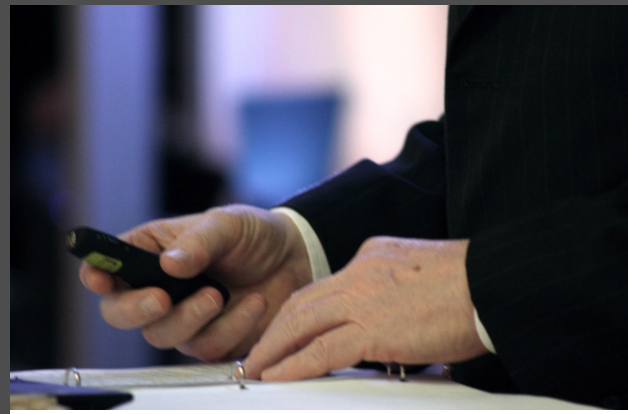
2014

FORO
Institucional de
EGRESADOS

2014

METODOLOGÍA

1. Presentación de las autoridades universitarias y mensaje de bienvenida por parte del Sr. Rector hacia los egresados.
2. Conferencia magistral "Universidad Autónoma de Chihuahua, Influencia en uno de sus egresados", impartida por el Dr. Homero René Anchondo Hernández.
3. Aplicación del instrumento de seguimiento de egresados.
4. Mesas de trabajo. Con la integración de grupos de egresados por unidad académica, coordinadas por un moderador y relator. Todos los participantes respondieron en rondas algunos cuestionamientos relacionados a su desempeño laboral, la formación universitaria, sugerencias para la universidad y se finalizó con lectura de las relatorías y conclusiones finales de la mesa.
5. Despedida.





CONFERENCIA Magistral

La Universidad Autónoma de Chihuahua se engalanó con la presencia de un distinguido egresado quien impartió la ponencia magistral denominada “Universidad Autónoma de Chihuahua, Influencia en uno de sus egresados“. El Dr. Homero Rene Anchondo Hernández en su vasta labor profesional y humanitaria transmitió a nuestros egresados un mensaje que sirvió de guía para nuestra comunidad universitaria.

Originario de Chihuahua, Chih., egresado de la Facultad de Medicina de la Universidad Autónoma de Chihuahua Generación 1959-1965, cuenta con las especialidades de medicina interna por parte del Hospital de Nutrición de México, D.F., y cirugía general y neurocirugía por Baylor College of Medicine en Houston, Texas y Fellowship en neurología por Queen Square Hospital London England. Ampliamente conocido a nivel internacional, ha ocupado numerosos puestos académicos iniciándose en la Facultad de Medicina y en el Hospital Central donde colaboró hasta 1976.

Fue instructor clínico en Baylor College of Medicine, Jefe del servicio de neurocirugía en Memorial Hospital City de 1977 a 1990 y profesor asistente de Baylor College of Medicine Houston, Texas de 1980 a 1994.

El Dr. Anchondo Hernández es un médico chihuahuense radicado en la Ciudad de Houston, Texas hace más de 30 años y se distingue por ser un galeno exitoso y muy humanitario. El vivir fuera le permitió conocer el avance médico y la generosidad que caracteriza a algunas organizaciones en la unión americana además de conocer las necesidades o falta de infraestructura de instituciones que atienden la salud en nuestro Estado, lo cual desemboca en la falta de acceso a la salud de personas de un nivel socioeconómico precario.

Lo anterior lo llevó a constituir el Consejo de Conciencia Ciudadana, A.C. en México y Consejo de Conciencia Ciudadana Inc., en los Estados Unidos permitiéndole captar donativos a gran escala e importarlos para ser usados en nuestro estado, todo esto con el propósito de contribuir al mejoramiento de las condiciones de salud en nuestro estado. Por su gran labor profesional y humanitaria, la cual realiza continuamente en nuestra ciudad, creando un impacto considerable en la salud de los mexicanos en general y de los chihuahuenses en lo particular, la Universidad Autónoma de Chihuahua lo reconoce como un distinguido egresado.



En dicha ponencia ofrecida a nuestros egresados universitarios, el Dr. Anchondo Hernández, transmitió un mensaje en el cual advierte que en el trabajo de equipo se aprende a compartir responsabilidades y se aprende a ser y no ser líder. Así también manifestó que el conocimiento es igualdad y que la fórmula para lograrlo consiste en tener voluntad, integridad, puntualidad y respeto, sin importar lugar de origen, nivel socioeconómico, situación familiar, situación escolar, etnicidad, género, coeficiente intelectual o discapacidad.

Expresó que la preparación académica, la práctica profesional y sobre todo la "voluntad" son fundamentales para los logros venideros y que para lograr el éxito profesional es necesario tener sentido común, conocimiento, experiencia, honestidad y habilidades.

El Dr. Anchondo Hernández manifestó que la labor humanitaria a través de la asistencia social hace del ser humano, un ser que trasciende, por ello enfatizó la importancia del servicio social universitario en donde la enseñanza recibida se transforma en práctica, retribución y sobre todo en contacto real con nuestro pueblo.

Así también en base a su experiencia aportó las siguientes sugerencias para nuestra Universidad:

- 1.- Reforzar las Unidades Académicas en el aspecto práctico y humanístico.
- 2.- Dar promoción a programas institucionales de servicio social que tengan impacto en el estudiante dentro y fuera de la Universidad para reforzar la preparación académica.

Considera que la Universidad Autónoma de Chihuahua tiene la ardua tarea de innovar sus áreas estratégicas para ser una institución sólida, visionaria y que dé respuestas pertinentes a su entorno social y global.

El Dr. Anchondo Hernández manifestó ante nuestros egresados y autoridades universitarias ser afortunado de ser un egresado de la Universidad Autónoma de Chihuahua ya que gracias a su generosidad pudo forjar una carrera, servir a sus semejantes y construir un mejor futuro para Chihuahua.

"La institución me aceptó como alumno y empezó la construcción de mi vida profesional de la que me siento orgulloso" expresó durante el foro.

Para finalizar la conferencia señaló que se podría pensar que su esposa y él tuvieron mucha suerte, que pudiera ser cierto, pero que les aseguraba que mientras más estudiaron, más se prepararon y más trabajaron, más suerte tuvieron.



ENCUESTA DE SEGUIMIENTO A EMPRESARIOS DE LA UNIC



DATOS DE CONTACTO

Nombre del Encuestado: _____
Cargo: _____
Teléfono: _____
Correo Electrónico: _____

DATOS DE LA EMPRESA

Variable	Valor
Nombre de la Empresa	_____
Dirección	_____
Tamaño de la Empresa	_____
Actividad Principal	_____
Fecha de Encuesta	_____

RESULTADOS

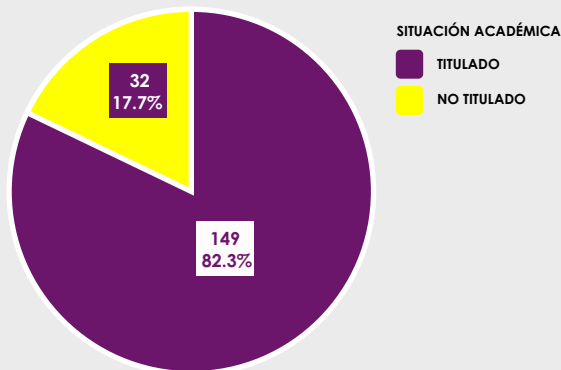
Encuesta de Satisfacción de Egresados
ANÁLISIS DE RESULTADOS INSTITUCIONAL

Como parte de las actividades del Foro Institucional de Egresados 2014, se aplicó a cada uno de los egresados invitados una encuesta de seguimiento de egresados. El instrumento cuenta con 27 preguntas separadas en siete apartados de los cuales cuatro son analizados y expuestos a continuación :

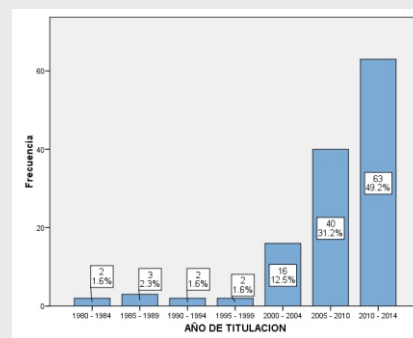
- I. Datos generales
- II. Datos académicos
- III. Satisfacción y formación académica
- IV. Desempeño profesional
- V. Actualización
- VI. Factor socioeconómico
- VII. Sugerencias.

Los datos obtenidos se describen en la presentación de los gráficos con su interpretación y análisis.

Gráfica 1.- Situación Académica



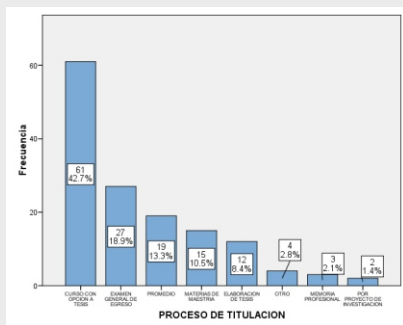
Gráfica 2. Año de titulación



De los egresados encuestados asistentes al Foro, el 82% se encuentran titulados y solo el 18% no lo están. Se puede observar que los años con mayor índice de titulación fueron los rangos del 2010 al 2014 representado por un 49%. El periodo del 2005 al 2009 representa un 31% de egresados titulados en esas fechas. Lo anterior según lo muestran las gráficas uno y dos.



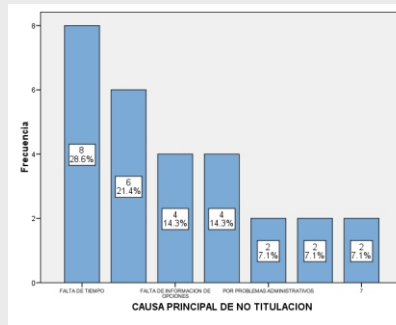
Gráfica 3. Proceso de titulación



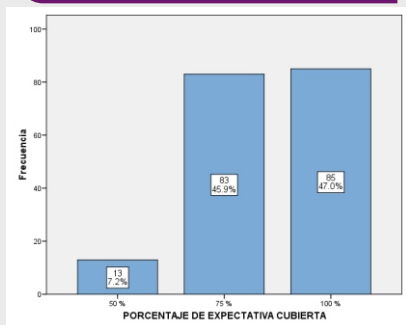
De los egresados encuestados y que se encuentran titulados, las tres opciones más utilizadas para obtener este grado fueron los cursos de opción a tesis alcanzando un 43 %, seguido del exámen general de egreso (EGEL) con el 19% y con un 13% la opción del promedio. Estos resultados se muestran en la gráfica número tres.

Por otro lado los egresados que no están titulados mencionaron que las principales causas que han obstaculizado obtener su título son la falta de tiempo con el 29% y la falta de información acerca de las opciones para titularse descritas en un 14% según se indica en la gráfica cuatro.

Gráfica 4. Causas de no titulación



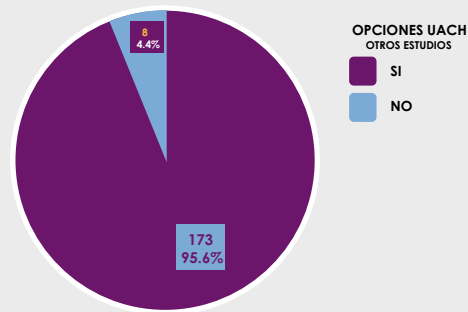
Gráfica 5. Expectativas cubiertas



Al relacionar si su Alma Mater cubrió sus expectativas de estudio, el 47% de los egresados encuestados manifestaron que se cubrieron totalmente, mientras que el 46% expresan que se cumplieron casi en su totalidad, quedando una parte sin cubrirse, según se muestra en la gráfica cinco.

La gráfica número seis indica que el 96% de los egresados consideran a la UCh para otras opciones de estudio y actualización. Este es un porcentaje alto, lo que muestra el grado de satisfacción para continuar recibiendo el servicio educativo de esta institución.

Gráfica 6. Oportunidades de estudio



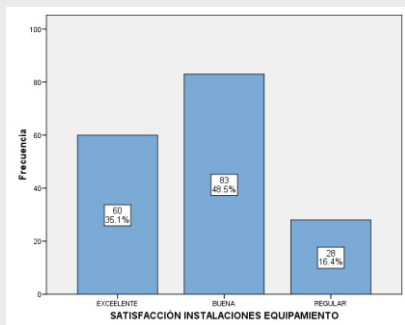


Facultad de Artes

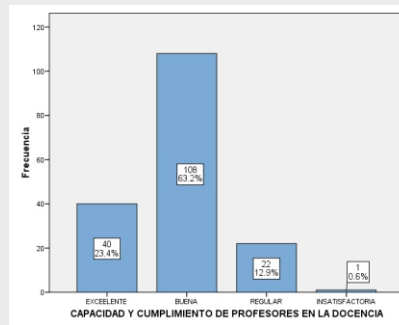


Facultad de Ciencias Agrotecnológicas

Gráfica 7. Satisfacción instalaciones



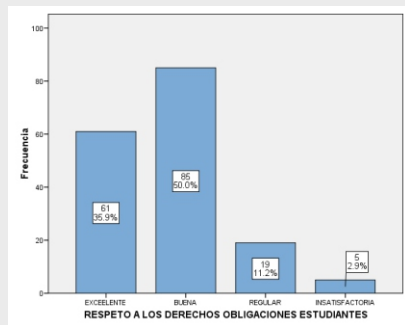
Gráfica 8. Satisfacción en la docencia



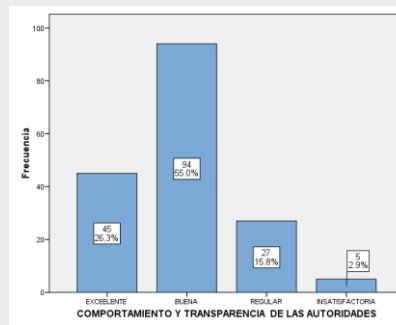
La gráfica número siete muestra el grado de satisfacción con las instalaciones relacionadas a la infraestructura y equipamiento con los que se cuenta en la Universidad. El 35% de los egresados manifestaron que es excelente, mientras que el 49% de los encuestados expresaron que es buena. Solo el 16% de los egresados opinaron que es regular.

Con respecto a la satisfacción a la docencia, el 23% de los profesionistas encuestados expresaron que es excelente; el 63% de los egresados manifestaron que fue buena, el 13% regular, así se muestra en el gráfico número ocho.

Gráfica 9. Satisfacción respecto normatividad



Gráfica 10. Satisfacción transparencia autoridades



La gráfica número nueve, muestra el grado de satisfacción obtenido con respecto a la normatividad universitaria, direccionada específicamente hacia los derechos y obligaciones de los estudiantes, el 36% de los egresados manifestaron que es excelente, mientras que el 50% expresaron que es buena.



Facultad de Zootecnia y Ecología

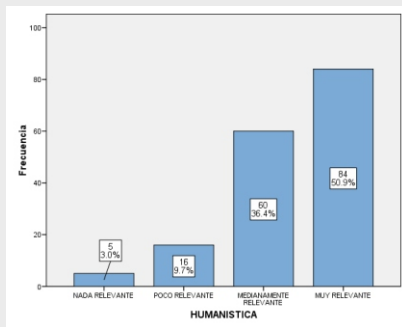


Facultad de Filosofía y Letras

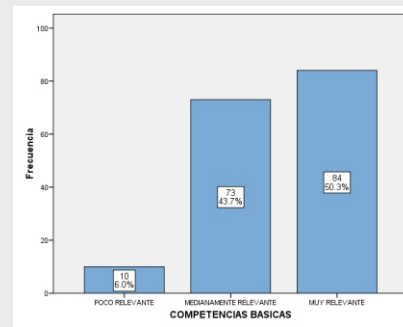


Los resultados obtenidos hacia la satisfacción con respecto al comportamiento y transparencia de las autoridades universitarias, los egresados encuestados expresaron en un 26% ser excelentes, mientras que el 55% indicaron que es buena. El 16% opinaron que es regular según lo muestra la gráfica número diez.

Gráfica 11. Satisfacción en formación humanística



Gráfica 12. Formación competencias básicas



El grado de satisfacción relacionado al modelo educativo de la Universidad direccionado hacia la formación de competencias humanísticas, el 51% de los egresados expresaron que es muy relevante, mientras que el 36% indicaron que es medianamente relevante.

Con respecto a las competencias básicas, el 50% de los profesionistas encuestados manifestaron que es muy relevante, el 44% medianamente relevante. Los datos mencionados se muestran en los gráficos 11 y 12 respectivamente.

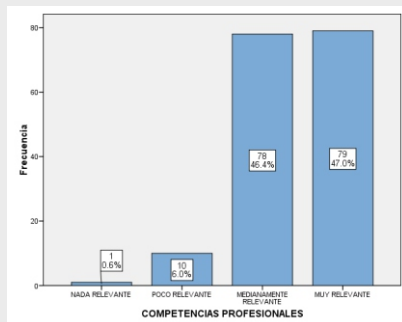


Facultad de Odontología

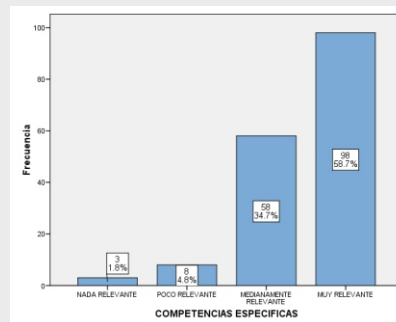


Facultad de Medicina y Ciencias Biomédicas

Gráfica 13. Formación competencias profesionales

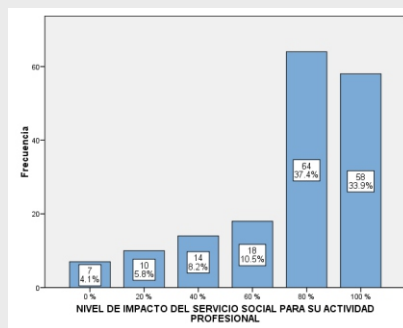


Gráfica 14. Formación competencias específicas



Las gráficas 13 y 14 indican los resultados obtenidos en el modelo educativo relacionadas a las competencias profesionales y competencias específicas respectivamente. El 47% de los egresados opinaron que las competencias profesionales son muy relevantes dentro de su formación, mientras que el 46% mencionaron que son relevantes. El 59% de los encuestados expresaron que las competencias específicas obtenidas en su formación fueron muy relevantes y el 35% medianamente relevantes.

Gráfica 15. Impacto del servicio social.



En lo relacionado al servicio social y su actividad del perfil profesional, el 34% de los encuestados expresaron que esta actividad se relacionó en su totalidad y tuvo un impacto en su formación académica. El 37% indicaron que el desempeño del servicio social fue relevante la relación con su formación profesional. Solo el resto de los encuestados que corresponde al 29% manifestaron que el servicio social no tuvo ningún impacto en su formación académica, ya que el desempeño no se relacionó con su perfil profesional, este resultado se muestra en la gráfica número 15.



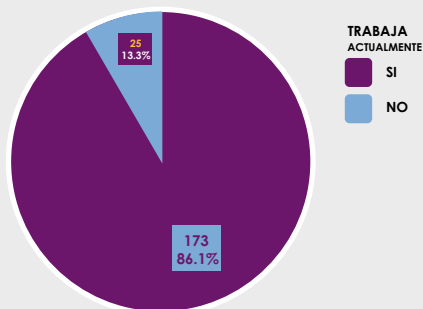
Facultad de Enfermería y Nutriología



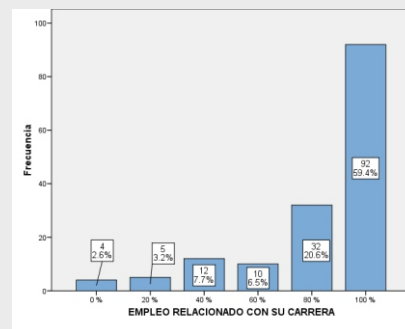
Facultad de Ciencias Químicas

La gráfica 16 y 17 respectivamente indican que el 86% de los egresados encuestados cuenta con un empleo, de los cuales el 59% está relacionado con su perfil profesional.

Gráfica 16. Desempeño Profesional

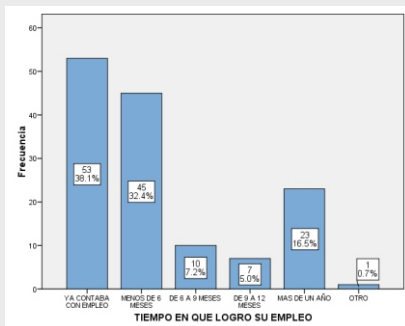


Gráfica 17. Empleo relacionado a su carrera

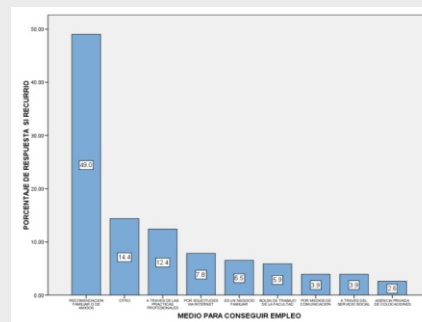


La gráfica número 19 muestra que el 38% de los profesionistas encuestados ya contaba con un empleo antes de egresar; mientras que el 32% obtuvo un trabajo antes de seis meses después de concluir sus estudios profesionales. Los medios más utilizados para obtener un empleo fueron las recomendaciones de familiares y de amigos.

Gráfica 18. Tiempo en emplearse después de egresado



Gráfica 19. Medio por donde obtuvo empleo



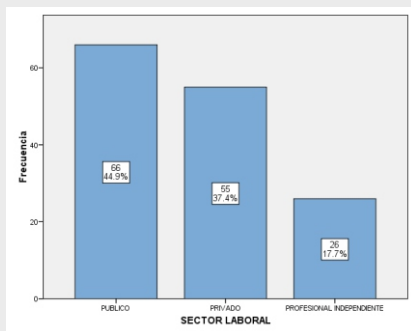


Facultad de Ingeniería



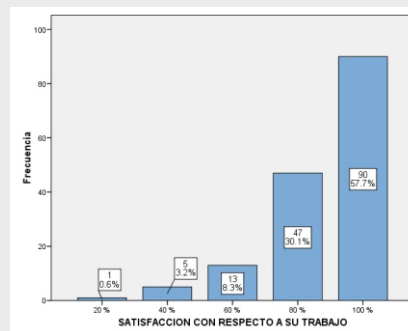
Facultad de Contaduría y Administración

Gráfica 20. Sector donde labora



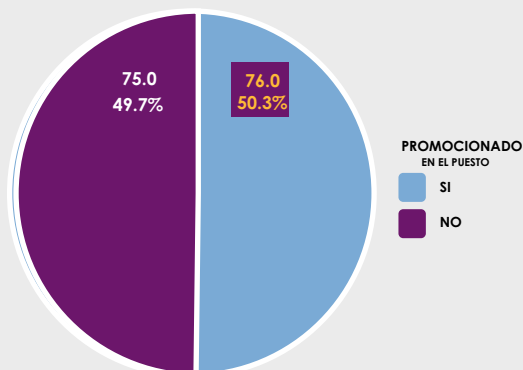
El 45% de los encuestados labora en el sector público, el 37% en el sector privado y el 17% en el sector profesional independiente según lo indica la gráfica número 20.

Gráfica 21. Satisfacción laboral

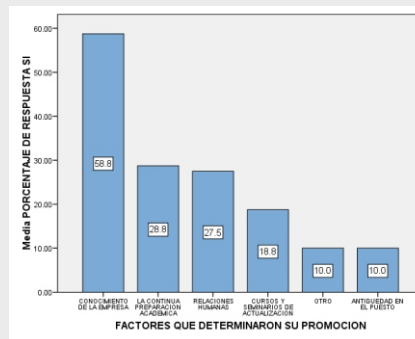


Con respecto al grado de satisfacción laboral el 58% de los egresados manifestaron estar totalmente satisfechos con su desempeño profesional en el empleo con el que cuentan. El 30% de los profesionistas encuestados indicaron estar medianamente satisfechos con el empleo que desempeñan. Resultado de la gráfica número 21.

Gráfica 22. Promoción laboral.



Gráfica 23. Factores para la promoción laboral.



Del total de egresados que laboran el 50% han sido promovidos en el puesto, siendo el conocimiento de la empresa, la continua preparación académica y las relaciones humanas los factores más determinantes para llevar a cabo la promoción laboral, según se muestra en los gráficos 22 y 23 respectivamente.

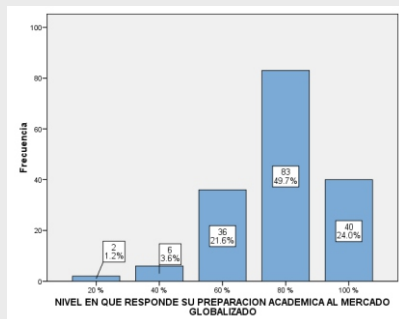


Facultad de Derecho



Facultad de Economía Internacional

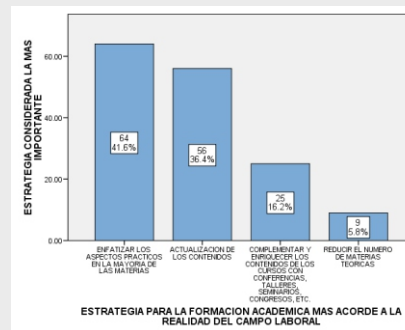
Gráfica 24. Preparación académica en globalización



Con respecto a la preparación académica en un mercado laboral globalizado, el 24% de los egresados considera estar totalmente capacitado para incursionar en este. El 50% de los profesionistas encuestados percibe que su formación académica le brindó las competencias y estar capacitado para ingresar en este ámbito laboral, estos resultados se indican en la gráfica 24.

Los encuestados manifestaron que las estrategias más importantes para que la formación académica esté más acorde a la realidad laboral son enfatizar en los aspectos prácticos de las materias, elemento expresado en un 42% de los egresados, mientras que la actualización de los contenidos fue indicado por 36% de los profesionistas encuestados. El 16% de los encuestados opinaron que complementar los contenidos académicos con talleres, conferencias, seminarios y congresos es una estrategia importante para reforzar la formación académica. Datos que se muestran en la gráfica número 25.

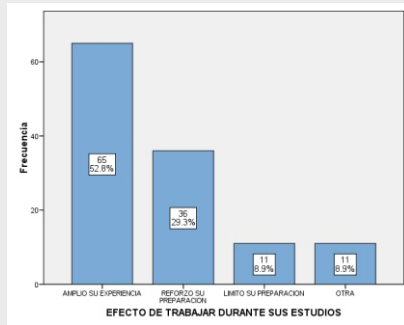
Gráfica 25. Formación y campo laboral



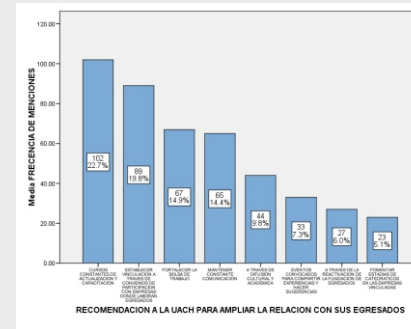


Facultad de Ciencias Agrícolas y Forestales

Gráfica 26. Efecto de trabajar y estudiar



Gráfica 27. Recomendación para vincular a UACH y egresados



La gráfica número 26 muestra los efectos de trabajar y estudiar. El 53% de los egresados manifestó que amplió su experiencia, el 29% de los encuestados expresó que reforzó su preparación académica y solo el 9% opinó que trabajar y estudiar limitó su preparación.

Dentro de las recomendaciones que los egresados expresaron a la Universidad para establecer un vínculo más cercano fueron ofrecer constante capacitación y actualización profesional a través de cursos, elemento mencionado por 23% de los encuestados. El 20% expresó como elemento de vinculación el establecimiento de convenios de colaboración entre la Universidad y las empresas donde ellos laboran. El 15% opinaron que fortalecer la bolsa de trabajo institucional y el 14% manifestó estar interesados en mantener una comunicación estrecha con su Alma Mater a través de distintos canales. Estos resultados se muestran en la gráfica número 27.



RESULTADOS

Mesas de trabajo
FORO INSTITUCIONAL DE EGRESADOS

Con la participación de los 300 egresados de distintas carreras de las Unidades académicas de Medicina, Odontología, Enfermería y Nutriología, Ingeniería, Ciencias Químicas, Ciencias de la Cultura Física, Filosofía y Letras, Derecho, Economía Internacional, Contaduría y Administración, Artes, Ciencias Agrotecnológicas, Zootecnia, Ciencias Agrícolas se instalaron 28 mesas de trabajo bajo la metodología de grupos focales. Se incorporaron tres preguntas dirigidas y una conclusión final. El modelador y relator de la mesa obtuvo los resultados de los comentarios vertidos por los participantes, mismos que se documentan para retroalimentar el quehacer universitario.

Cada uno de los coordinadores de seguimiento de egresados de las diferentes facultades efectuó una relatoría y resumen de las mesas de trabajo que tuvieron a su cargo y posteriormente este documento fue turnado a la Unidad Central de Seguimiento de Egresados de la Dirección de Extensión para su integración y análisis general con los resultados institucionales de este foro. Se contó con la colaboración de 28 relatores y moderadores.

El análisis de los resultados se realizó por medio de la categorización de respuestas y la frecuencia en los comentarios; homogeneizando así las opiniones de los participantes y obteniendo las que con mayor mención se registraron. Aún las que tuvieron menor mención se incluyen también en este análisis, describiéndolas de esa manera, ya que todas las participaciones de los egresados son muy importantes para nuestra Universidad.

La primera pregunta puesta a discusión fue relacionada a la formación académica. El cuestionamiento fue de que si la Universidad les formó con las competencias necesarias para enfrentarse al mercado laboral. Los comentarios en las distintas mesas de trabajo los egresados expresaron con mayor frecuencia que la Universidad los formó en conocimientos teóricos: Con menor número de menciones comentaron que las habilidades prácticas y la formación humanística fue complementada en su trayecto como estudiantes.



Por orden descendente según las opiniones vertidas en las mesas como áreas de oportunidad para fortalecer los planes y programas educativos son:

- Estructurar de manera institucional y obligatoria las prácticas profesionales en todos los programas educativos que se ofertan en la Universidad.
- Preparación hacia lo laboral, difundir el desempeño del perfil de egreso de algunas carreras para ponderar el valor del trabajo profesional, ya que se ha llegado a competir en áreas poco relacionadas con la carrera.
- Mayor impulso al servicio social.
- Mayor capacitación en el área humanista.
- Fortalecer la vinculación con las instituciones de distintos sectores para captar estudiantes recién egresados.
- Preparación en la elaboración, gestión y ejecución de proyectos.
- En área de salud incluir materias de administración y finanzas. Promover el pensamiento emprendedor en los estudiantes para el desempeño personal en el sector privado.
- Intercambio de docentes para lograr un pensamiento más amplio y crítico en el estudiante.
- Mayor desarrollo de la competencia en investigación.
- Reforzar el dominio de un segundo idioma para ser más competitivo.
- Realizar un Estudio de análisis de necesidades sociales para enfocar carreras y materias.
- Ajustar calendario para el completo desarrollo de los planes y programas de estudio.



La segunda pregunta propuesta para captar los comentarios de los participantes se relaciona a cómo les gustaría vincularse con la Universidad y qué esperan de ella. Los resultados se muestran por orden descendente de acuerdo a los comentarios con mayor mención de todas las mesas de trabajo.

- Mayor impulso a la vinculación con los egresados y los estudiantes vigentes para compartir experiencias y fortalecer el plan académico y social (tutores profesionales).
- Reuniones y foros de egresados más constantes.
- Que la Universidad oferte cursos de actualización y educación continua.
- Impulso en la vinculación con el sector social y productivo para el intercambio de conocimientos y tecnología.
- Eventos técnicos de capacitación gratuita a los egresados.
- Que los egresados sean partícipes y contribuyan en los proyectos de expansión, modernización y actualización de su Alma Mater.
- Formación de una bolsa de trabajo más funcional.
- Invitaciones preferenciales a eventos culturales.
- Formar asociaciones de egresados para compartir, para capacitación y para realizar labores altruistas.
- Que la Universidad apoye impulsando proyectos de propia creación de los egresados (emprendimiento).
- Mantener actualizado un directorio de egresados para no perder contacto.
- Mayor apoyo en becas para continuar estudiando un posgrado.
- Comunicación a través de redes sociales.
- Otorgar credencial de egresados.
- Invitación a los egresados a participar en proyectos universitarios de investigación.



La tercera pregunta se direccionó hacia la oportunidad de empleo en la localidad o fuera de ella. Las opiniones de los egresados fueron que tuvieron que salir de la ciudad para obtener un empleo; este comentario en cada una de las mesas obtuvo una diferencia poco significativa en frecuencia de respuesta, ya que también muchos de los egresados expresaron que lograron colocarse en un empleo en la ciudad donde realizaron sus estudios o en su ciudad de origen.



CONCLUSIONES

Generales
MESAS DE TRABAJO

1. Agradecimiento por la invitación al Foro de Egresados y sugieren que se sigan realizando este tipo de eventos con más regularidad para compartir experiencias y estar en contacto con su Universidad.
2. Reactivar el funcionamiento de la Fundación de Egresados UACH.
3. Programas más extensos de apoyo a sus egresados como: capacitación, actualización, bolsa de trabajo y apoyo para cursar una Maestría.
4. Mayor difusión de la Universidad con sus egresados para la participación en seminarios, conferencias etc.
5. Sería interesante conocer los avances de la Universidad en cuanto a los planes de estudio, que las materias han evolucionado junto con la sociedad.
6. Impulsar la importancia de dominar un segundo idioma.
7. La generación de una gran cantidad de egresados provoca mayor competitividad y que los salarios sean muy bajos.
8. Mayor impulso al servicio social y prácticas profesionales.
9. Actualización de la plantilla docente hacia el campo laboral y su práctica específica de la disciplina.
10. Profesionalizar el sentido de la responsabilidad social de los universitarios.
11. Certificaciones para egresados.
12. Incentivar a los pasantes para que obtengan de manera inmediata su título profesional y continuar preparándose en grupos especializados en el área.
13. Oportunidad de que los egresados colaboren en la formación académica de los estudiantes aportando su experiencia laboral y práctica en conjunto con el programa del curso del docente.
14. Mayor impulso a la cultura Emprendedora.
15. Formación académica laboral para dar acompañamiento al egreso en la colocación de su primer empleo.
16. Diversificar las fuentes de difusión de las carreras con el sector productivo.
17. Que se fomente la participación de los egresados en aspectos académicos y de investigación para compartir sus experiencias.

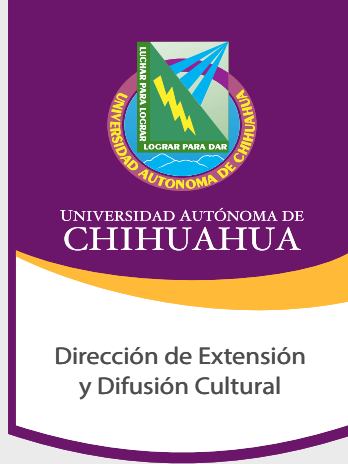
UACH

LX

2014

1954

ANIVERSARIO



Este documento fue realizado con el apoyo de la SES a través del **“Programa Integral de Fortalecimiento Institucional” (PIFI)**, en el Proyecto “Atención a problemas comunes de las DES” P/PIFI 2014-08MSU0017H-01-01. Este programa es público y queda prohibido su uso con fines partidistas o de promoción personal.

